



MINISTÈRE
DE LA CULTURE

Liberté
Égalité
Fraternité

Nuit européenne des musées samedi 18 mai 2024

#nuitdesmusees www.nuitdesmusees.fr gratuit*

Dossier de presse Île-de-France



*dans la majorité des établissements participants

Sous le patronage de :



Illustration : Particulière — Déclinaisons graphiques : Costume 3 Filles — Impression : La Dila



ÉDITORIAL DE RACHIDA DATI, MINISTRE DE LA CULTURE

Ce samedi 18 mai 2024, plus de 3 000 musées européens ouvrent leurs portes pour une programmation nocturne spéciale à l'occasion de la 20^e Nuit européenne des musées.

Pour les amoureux de culture et les curieux, c'est l'occasion très agréable de voir ou de revoir dans une ambiance différente des collections et des expositions accessibles gratuitement dans tous les musées qui participent à l'opération.

Particularité de cet événement, l'éducation artistique et culturelle sera tout spécialement mise à l'honneur en 2024, à travers le dispositif « La classe, l'œuvre ! » porté conjointement par le ministère de la Culture et le ministère de l'Éducation nationale et de la jeunesse. Dans les musées participant à ce programme, ce sont les élèves eux-mêmes qui assurent la visite et qui deviennent, le temps d'une soirée, des médiateurs culturels. Je les en remercie chaleureusement. N'hésitez pas à parler avec eux et à les encourager !

Ils contribuent à l'esprit de cet événement : aider chacun à s'approprier le patrimoine artistique exceptionnel de nos musées tout en créant de beaux moments de partage.

Je vous souhaite de passer une excellente Nuit européenne des musées !



© LAURENT VU-SIPA -
MINISTÈRE DE LA CULTURE

SOMMAIRE

P.04

La 20^e édition de la Nuit européenne des musées en Île-de-France

Présentation de la manifestation

Le mot de Laurent Roturier

Chiffres clés

Grands décors restaurés de Notre-Dame

P.06

Sélections thématiques

Les nouveautés 2024

Les Maisons des Illustres

Les musées autrement

Les expositions labellisées

« Olympiades culturelles »

Pour les petits noctambules

Opération « La classe, l'œuvre ! »

P.22

Sélections départementales

P.38

Contacts



La 20^e édition de la Nuit européenne des musées en Île-de-France



Le mot de Laurent ROTURIER
Directeur régional des affaires culturelles d'Île-de-France



« Plus de 150 musées, Maisons des Illustres et centres culturels étrangers accueilleront les publics en Île-de-France pour la Nuit européenne des musées, manifestation nationale du ministère de la Culture, coordonnée par la Direction régionale des affaires culturelles d'Île-de-France sur le territoire francilien.

Ce rendez-vous culturel est, chaque année, un moment de découverte. En Île-de-France, 450 animations enchanteront petits et grands. Nous pouvons citer la première participation de l'Hôtel de la Marine (Paris 8^e) et du musée de la Maison Gainsbourg (Paris 7^e), l'inauguration de l'exposition « Sport en banlieue parisienne » (labellisée

Olympiade culturelle par Paris 2024) au musée de l'Histoire vivante de Montreuil (93), ou bien encore la fabuleuse exposition de la DRAC Île-de-France et du Mobilier national sur les « Grands décors restaurés de Notre-Dame » (Paris 13^e) qui montre pour la première fois les tableaux restaurés de la cathédrale avant le retour dans leur écrin d'origine.

Pour cette édition, plus de 50 événements sont spécialement conçus pour le jeune public et 25 concernent le dispositif « La classe, l'œuvre ! », du ministère de la Culture et du ministère de l'Éducation nationale et de la Jeunesse.



La 20^e édition de la Nuit européenne des musées en Île-de-France en chiffre :



450
événements



80
lieux labellisés
« Musée de France »



150
lieux participants



17
lieux labellisés
« Maison des Illustres »



50
événements à destination
du jeune public



25
projets « La classe,
l'œuvre ! »



Toutes les informations et le programme de cette soirée sur www.nuitdesmusees.fr et sur www.culture.gouv.fr/Regions/Drac-Ile-de-France



GRANDS DÉCORS RESTAURÉS DE NOTRE-DAME



VERS LA RÉOUVERTURE

Exposition
du 24 avril
au 21 juillet
2024

Mobilier national
42 av. des Gobelins,
Paris 13^e

Exposition proposée par
la DRAC Île-de-France,
le Mobilier national et le C2RMF

Grands décors restaurés de Notre-Dame

Exposition au Mobilier national,
en partenariat avec la DRAC Île-de-France

Du 24 avril au 21 juillet 2024, la DRAC Île-de-France et le Mobilier national proposent un regard inédit sur les décors de Notre-Dame de Paris. Le public est invité à venir découvrir ces trésors à l'occasion de la 20^e Nuit européenne des musées.

Des chefs-d'œuvre sauvegardés après l'incendie du 15 avril 2019 aux pièces contemporaines imaginées pour remeubler la cathédrale, cette exposition souligne le travail mené depuis cinq ans pour restaurer et repenser le décor intérieur de la cathédrale. Le patrimoine pictural dialoguera avec le tapis de chœur monumental et avec la présentation du nouveau mobilier liturgique et des assises.

Un chantier de restauration inédit

Au cœur de l'exposition, le travail et les gestes de ces restaurateurs et artisans d'art seront mis en avant grâce à des dispositifs numériques donnant des clefs de compréhension sur ce chantier de restauration mis en œuvre depuis 2019.

Les Mays de Notre-Dame

La collection particulière, dite des « Mays » de Notre-Dame, regroupe des tableaux offerts chaque année, de 1630 à 1707, par la corporation des orfèvres de Paris. Dispersées lors de la Révolution, plusieurs toiles retournèrent dans la cathédrale aux XIX^e et XX^e siècles. L'incendie n'entraîna pas de dommages sur ces œuvres ; toutes furent cependant évacuées et restaurées. Cette opération a été pilotée par la direction régionale des affaires culturelles d'Île-de-France, avec le soutien du Centre de recherche et de restauration des musées de France (C2RMF). Ces tableaux seront montrés pour la première fois depuis deux siècles dans une même scénographie : une occasion unique de découvrir ces œuvres avant leur réinstallation dans la cathédrale.

Le tapis de chœur de Notre-Dame de Paris

Restauré depuis juillet 2022 au sein de l'atelier de restauration de tapis du Mobilier national, le tapis de chœur de près de 200 m², commandé par Charles X et offert par Louis-Philippe à la cathédrale, sera également présenté au public avant de rejoindre l'édifice à sa réouverture.

« Créer pour Notre-Dame »

L'exposition présentera les créations contemporaines imaginées par l'artiste Guillaume Bardet (baptistère, autel, cathédre, ambon et tabernacle) qui intégreront le Grand décor de la cathédrale à sa réouverture. Le prototype de la nouvelle chaise destinée aux fidèles, dessinée par Ionna Vautrin, sera également exposé.

Pour sa première participation à la Nuit européenne des musées, le Mobilier national ouvre, gratuitement et en soirée, l'exposition « Grands décors restaurés de Notre-Dame ».

Informations pratiques prochainement disponibles sur nuitdesmusees.fr

www.culture.gouv.fr/Regions/Drac-Ile-de-France





Sélections thématiques

Les nouveautés 2024

Premières participations et réouverture



Première participation

MUSÉE DE LA MAISON GAINSBOURG

PARIS 7^E

Le musée de la Maison Gainsbourg, nouvelle institution culturelle ouverte en septembre 2023 à l'initiative de Charlotte Gainsbourg, est dédié à la transmission de l'œuvre de Serge Gainsbourg. Pour sa première participation à la Nuit européenne des musées, la Maison Gainsbourg invite les visiteurs à découvrir le parcours permanent de son musée ainsi qu'une petite exposition temporaire en fin de parcours. Le musée propose une plongée dans la vie et la carrière de l'artiste à travers un parcours chronologique, de sa naissance dans le Paris des Années folles à sa disparition en 1991. Près de 450 objets issus de la collection de la Maison Gainsbourg y sont réunis : manuscrits, œuvres, bibelots, vêtements ou bijoux... En regard des vitrines, huit écrans diffusent une sélection d'archives iconiques ou rares. Sur ces images, dont certaines sont inédites, Serge Gainsbourg raconte en voix-off sa propre trajectoire. La visite se termine par le Gainsbarre, café en journée et piano bar en soirée, puis dans la librairie-boutique qui propose une sélection d'objets pour évoquer le riche univers de l'artiste. Le Gainsbarre et la librairie-boutique sont en libre accès.

Visite libre de 19h à 23h, sur inscription
14 rue de Verneuil 75007 Paris
maisongainsbourg.fr

VUE D'EXPOSITION PROVENANT DE LA COLLECTION PERMANENTE
© ALEXIS RAIMBAULT POUR LA MAISON GAINSBOURG, 2023



PROFIL DE SERGE GAINSBOURG EN NÉON AU 14 RUE DE VERNEUIL
© ALEXIS RAIMBAULT POUR LA MAISON GAINSBOURG, 2023

Intermèdes chantés au cœur de l'exposition « Le Goût de la Renaissance. Un dialogue entre collections »

HÔTEL DE LA MARINE

PARIS 8^E

Joyau de la place de la Concorde créé au XVIII^e siècle par Ange-Jacques Gabriel, l'Hôtel de la Marine abrita jusqu'en 1798 le Garde-Meuble de la Couronne avant de devenir le siège du ministère puis de l'état-major de la Marine. À l'occasion de sa première participation à la Nuit européenne des musées, le duo de chanteurs spécialisé dans l'interprétation des musiques anciennes, Les Trouveurs, investit les galeries de l'exposition « Le Goût de la Renaissance ». Ils font résonner en musique les œuvres de la Collection Al Thani lors d'intermèdes chantés. Les visiteurs peuvent poursuivre dans les salons d'apparat et la loggia pour profiter d'une vue exceptionnelle sur la place de la Concorde à la tombée de la nuit.

De 18h30 à 22h, sur inscription [en ligne](http://en.ligne)
2 place de la Concorde 75008 Paris
www.hotel-de-la-marine.paris



MUSÉE NATIONAL DE LA MARINE © BOEGLY + GRAZIA FOR CASSON MANN
(ARCHITECTURE H2O ARCHITECTES ET SNOHETTA)

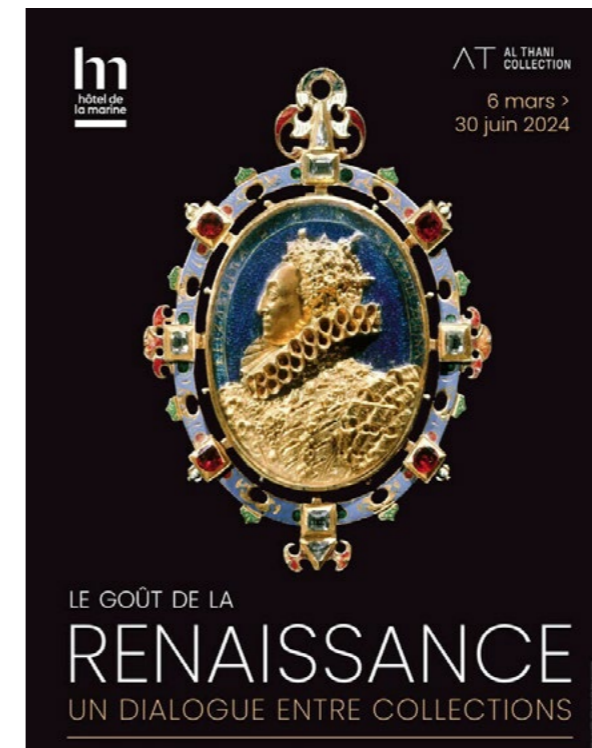
Réouverture

MUSÉE NATIONAL DE LA MARINE

PARIS 16^E

Le musée national de la Marine possède l'une des plus belles et des plus anciennes collections au monde qui retrace plus de 250 ans d'histoires maritimes et navales françaises. Présent à Brest, Paris, Port-Louis, Rochefort et Toulon, c'est un musée d'art et d'histoire, de sciences et de techniques, d'aventures humaines et de traditions populaires. Au sein du Palais de Chaillot, place du Trocadéro, le musée national de la Marine a fermé en mars 2017 pour des travaux de restauration et a rouvert ses portes au public le 17 novembre 2023. Du projet culturel à l'architecture, de la muséographie au parcours de visite, tout a été entièrement repensé. Vivant et interactif, le musée fait appel aux technologies les plus innovantes. Pour sa première participation à la Nuit européenne des musées depuis la réouverture, le musée invite petits et grand à venir se plonger au cœur de ses collections, le soir venu. Accompagnés par un médiateur, les visiteurs ont ainsi quelques clés de compréhension du nouveau parcours, avant de poursuivre en visite libre.

Visites « flash » des collections 19h30 à 22h30
Visite libre des collections avec un focus sur les sports nautiques de 19h à 23h
17 place du Trocadéro 75016 Paris
www.musee-marine.fr



HÔTEL DE LA MARINE © THE AL THANI COLLECTION, PHOTOGRAPH BY JOHN SHORT

Les Maisons des Illustres

Nouveaux labellisés et animations inédites



SALLE DE LECTURE, BIBLIOTHÈQUE SMITH-LESOUËF © STÉPHANE PONS

Nouvelle labellisation « Maisons des Illustres »

BIBLIOTHÈQUE SMITH-LESOUËF NOGENT-SUR-MARNE, VAL-DE-MARNE

Édifiée au début du XX^e siècle sur la commande des nièces d'Auguste Lesouëf, Madeleine Smith-Champion et Jeanne Smith, la Bibliothèque Smith-Lesouëf abritait ses collections (18 000 ouvrages, dont de rares manuscrits et incunables) ainsi que des objets d'art et des peintures, avant d'être légués à la Bibliothèque nationale de France. Restaurée en 2018, la Bibliothèque présente un nouvel accrochage constitué des objets d'art et des peintures ayant appartenu à Auguste Lesouëf, qui y sont réinstallées grâce à un dépôt consenti par la Bibliothèque nationale de France. En 2023, le ministère de la Culture a attribué le label « Maison des Illustres » à la bibliothèque, en l'honneur des sœurs Smith, artistes et mécènes. Lors de la Nuit européenne des musées, les visiteurs découvrent librement ce lieu ou assistent à la conférence « Protéger les collections nationales pendant la Guerre froide, le Service de protection des œuvres d'art de Rose Valland ». Les chercheuses Ophélie Jouan et Romane Spirin présentent la personnalité et les engagements de Rose Valland, célèbre pour son rôle d'identification et de restitution des œuvres d'art spoliées par les nazis, pendant la Seconde Guerre mondiale.

Visite libre de 17h à 18h et de 19h à 21h
Conférence historique de 18h à 19h
www.fondationdesartistes.fr

Le musée Jean-Jacques Henner fête son centenaire !

MUSÉE NATIONAL JEAN-JACQUES HENNER PARIS 17^E

En 1924, le ministre de l'Instruction publique et des Beaux-Arts inaugurait le musée national Jean-Jacques Henner. Fruit d'une donation à l'État par Marie Henner, nièce de l'artiste Jean-Jacques Henner, l'institution est conçue sur le modèle des musées monographiques, dans l'ancien atelier du peintre Guillaume Dubufe. Cent ans après l'ouverture au public, l'exposition « Histoire(s) d'un musée. Centenaire du musée Acte 2 » met en lumière l'évolution de l'institution durant ce siècle d'existence et rend hommage aux femmes et aux hommes qui ont œuvré pour son développement et son rayonnement scientifique et culturel. Un riche programme accompagne ce centenaire célébré lors de la Nuit européenne des musées : l'ouverture de l'exposition « Henner, le ruban, la braise » et rencontre avec sa conceptrice, Margaux Laurens-Neel (artiste en résidence) et concert du trio Neptune, en partenariat avec le Conservatoire national supérieur de musique et de danse de Paris.

Rencontre avec Margaux Laurens-Neel de 18h à 19h, visite libre des expositions de 18h à 22h, concert de 19h30 à 20h30
Inscriptions sur henner--reverent-kalam-debc28.netlify.app/
www.musee-henner.fr



© MUSÉE JEAN-JACQUES HENNER

Nouvelle labellisation Maison des Illustres

DOMAINE DE JEAN-CLAUDE BRIALY MONTHYON, SEINE-ET-MARNE

L'homme de cinéma et de théâtre, Jean-Claude Brialy, a fait l'acquisition du domaine de Monthyon à la fin des années 1950. Le lieu, qui a récemment obtenu le label « Maison des Illustres », ouvre ses portes pour la première fois lors de la Nuit européenne des musées. L'occasion de découvrir l'intimité de Jean-Claude Brialy à la tombée de la nuit, pour revivre, le temps d'une visite, l'époque où Romy Schneider, Barbara, Claudia Cardinale, Isabelle Adjani mais aussi Jean Marais et François Truffaut étaient les hôtes du maître de maison.

Visites guidées aux chandelles de 21h à 23h, sur inscription au 01 64 33 02 26
Rue Thiers 77122 Monthyon
www.ville-meaux.fr/ma-ville-et-actualites



DOMAINE DE MONTHYON © DR



Exposition de photographies sur les grilles du Musée Curie
Rue Pierre et Marie Curie, Paris 5^e

du 10/04 au 18/01
2024 2025
musee.curie.fr

© SACHA LENORMAND-MUSÉE CURIE

« Avec les Joliot-Curie, c'était physique ! »

MUSÉE CURIE PARIS 5^E

Le Musée Curie se trouve au rez-de-chaussée des locaux historiques de l'ancien laboratoire Curie de l'Institut du Radium - laboratoire de physique et de chimie sur les rayonnements, dont Marie Curie, Frédéric et Irène Joliot-Curie en furent les directrices et directeur. A l'occasion de la Nuit européenne des musées, le public peut assister à des projections d'extraits de films de famille des Joliot-Curie et d'interviews exclusives de leurs enfants. Les visiteurs découvrent, à la lampe torche, l'exposition temporaire « Avec les Joliot-Curie, c'était physique ! », labellisée Olympiade Culturelle, qui retrace les élans sportifs d'une communauté scientifique. Il s'agit de ceux des Curie, des Joliot-Curie, de leurs collaborateurs et collaboratrices et de leur cercle amical. Illustrée de photographies d'archives, dont de nombreux clichés inédits issus des albums familiaux, cette exposition met en lumière l'autre passion inattendue de ces chercheurs et chercheuses : les loisirs sportifs au grand air.

Visite libre de 17h à 23h
Visite à la lampe torche de l'exposition temporaire de 20h30 à 21h30 et de 21h30 à 22h30, sur inscription sur musee.curie.fr
Projections d'un documentaire de 18h à 23h
1 rue Pierre et Marie Curie 75005 Paris
www.musee.curie.fr

Les musées autrement

Animations insolites

Découverte de musiques orientales

MUSÉE NATIONAL DES ARTS ASIATIQUES – GUIMET
PARIS 16^E

Depuis sa fondation en 1889, le musée national des arts asiatiques – Guimet conserve l'une des plus riches collections d'art asiatique au monde, se déployant sur trois sites : le musée principal place Léna, l'hôtel d'Heidelberg abritant les collections de mobilier chinois, le jardin et son pavillon de thé japonais, et le musée d'Ennery, cabinet de curiosités.

Le 18 mai, le musée Guimet immergera le public dans la musique orientale. Le concert « Orchestrale ! » mettra en avant Jiang Nan, artiste virtuose du Fujian, qui chantera et jouera de la cithare guzheng, instrument millénaire à 21 cordes. Puis le concert « Yidjam » fera entendre Jiang Nan, accompagnée par Dalai Daansuren, maître du chant diphonique mongol et joueur de la vièle à tête de cheval. Le duo offrira une création combinant musiques chinoises et mongoles revisitées et animées par l'impétuosité du vent des steppes.

Concert « Orchestrale ! » de 19h à 19h30
Concert « Yidjam » de 21h à 22h
6 place d'Éléna 75016 Paris
www.guimet.fr



75 - CONCERT YIDJAM AU MUSÉE GUIMET © JEAN-CHRISTOPHE CHARRIER



75 - ARTS _ SPORT_PING PONG © THÉÂTRE DE LA VILLE NADÈGE LE LEZEC_26 231001-0318F

Initiation au ping-pong poésie

PALAIS GALLIERA, MUSÉE DE LA MODE DE LA VILLE DE PARIS
PARIS 16^E

Le Palais Galliera conserve d'inestimables collections qui sont le reflet des codes de l'habillement en France, du XVIII^e à nos jours, et font régulièrement l'objet d'expositions. Elles sont estimées aujourd'hui à près de 200 000 œuvres (vêtements, accessoires, photographies, dessins...). Pour la Nuit européenne des musées et dans le cadre de l'Olympiade Culturelle, le Théâtre de la Ville et le Paris Université Club proposent une discipline novatrice, à la croisée des genres : le ping-pong poésie & musique. Le pongiste Laurent Pinon et le comédien Fosco Perinti (Troupe de l'Imaginaire) mènent des parties de tennis de table, tandis que le musicien Lucien Alfonso (Concert de la loge) improvise au rythme des balles. Pendant la session, le public est invité à intervalles réguliers à tester ce format aux frontières de l'art et du sport.

Démonstration et initiation au Ping Pong Poésie de 18h30 à 19h et de 21h à 22h30
10 avenue Pierre 1er de Serbie 75016 Paris
www.palaisgalliera.paris.fr

Madame Arthur veille la Nuit européenne des musées

MUSÉE DE MONTMARTRE
PARIS 18^E

Le Musée de Montmartre fait revivre l'histoire de la Butte, l'effervescence artistique de ses ateliers, et l'ambiance de ses célèbres cabarets grâce à un fonds unique de peintures, affiches et dessins. Pour la 20^e édition de la Nuit européenne des musées, le mythique cabaret Madame Arthur vient rendre visite au Musée de Montmartre et investit le cadre pittoresque de ses jardins Renoir. Les deux institutions Montmartroises s'associent pour offrir une plongée dans le Montmartre sulfureux des cabarets de l'époque à l'occasion du 130^e anniversaire du célèbre Divan Japonais. En complément de la performance envoûtante de Madame Arthur, les visiteurs peuvent parcourir les espaces du musée tout au long de la soirée : collections permanentes, exposition temporaire, atelier Valadon, ainsi que profiter des jardins et du café Renoir.

Ouverture du musée de 19h à 22h30
Performances de Madame Arthur de 20h à 20h20 et de 21h à 21h20
12 rue Cortot 75018 Montmartre
museedemontmartre.fr



75 - ANDROKILL - BILI L'ARME À L'ŒIL - CHARLY VOODOO - LA BRIOCHÉE - MAUD_AMOUR - ODILE DE MAINVILLE © TERESA SUAREZ - MME ARTHUR



77 - FANFARE LUMINEUSE © BABELTOUR

Fanfare lumineuse

MUSÉE DÉPARTEMENTAL DE PRÉHISTOIRE D'ÎLE-DE-FRANCE
NEMOURS, SEINE-ET-MARNE

Implanté au sud d'un département riche en sites archéologiques, le musée présente la Préhistoire et la Protohistoire de la région francilienne, de l'apparition de l'Homme à la fin de l'âge du Fer. Pour la Nuit européenne des musées, le musée départemental de Préhistoire d'Île-de-France accueille la fanfare illuminée Babeltour pour trois représentations. Créant une bulle poétique dans le musée et dans le parc, les musiciens éclairés entraînent les visiteurs dans un autre univers. Les lumières, associées à une musique énergique et dansante, transportent le public vers un monde spectaculaire. La fanfare invite alors à la fête, à la danse.

Fanfare lumineuse de 20h à minuit
48 avenue Étienne Dailly 77140 Nemours
www.musee-prehistoire-idf.fr

Festival « Ink & Beer »

MUSÉE DU CHÂTEAU DE DOURDAN
DOURDAN, ESSONNE



RENDEZ-VOUS POUR MARLY VM 998 HD © LOUIS BOURJAC

Le château de Dourdan est un des seuls édifices du XII^e siècle à avoir conservé l'ensemble de sa structure défensive. À partir des années 1960, le logis est progressivement transformé en musée, avec l'aide de l'association des Amis du Château et du Musée de Dourdan.

Lors de la Nuit européenne des musées, le Musée du château de Dourdan recevra la 2^e édition du festival « Ink & Beer », dédié aux thèmes du tatouage et de la bière. Au programme : visite libre du château médiéval et de la maison-musée néogothique ; exposition sous le thème de la nature avec des mises en scène, des jeux de lumières et une ambiance musicale, mais aussi des séances de tatouages et piercings (sur rendez-vous) ; stand de lecture sur les sujets du tatouage, de la bière, de la nature et du manga ; bar à bières artisanales et barbecue dans la cour ; un concert de Run For Cover et un concert du groupe Les Mineurs.

Festival de 10h30 à 23h
Détails des horaires des animations à consulter sur nuitdesmusees.fr
Place du Général-de-Gaulle 91410 Dourdan
chateau.dourdan.fr

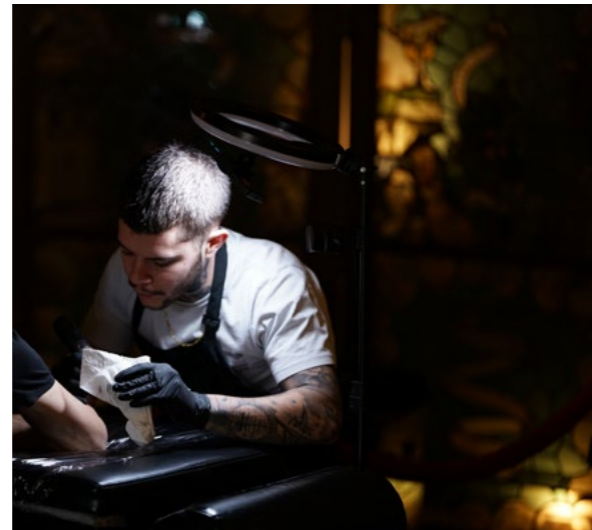
« Le jeu des dames »

MUSÉE DU DOMAINE ROYAL DE MARLY
MARLY-LE-ROI, YVELINES

Le musée du Domaine royal de Marly présente l'histoire du château de Marly, conçu et créé par Louis XIV. Ce château-jardin fut admiré de toute l'Europe, tout comme la machine de Marly qui alimentait les fontaines des jardins. Cette résidence de chasse disparaît au début du XIX^e siècle.

Pendant la Nuit européenne des musées, les visiteurs sont invités à vivre les intrigues au château à travers la déambulation théâtrale « Le Jeu des dames » au sein des collections. Menée par trois comédiennes et comédiens de la Compagnie du rêve rouge, cette représentation transporte le public au cœur des jeux de pouvoir féminin dans l'entourage de Louis XIV.

Déambulation théâtrale de 19h à 19h45, de 20h15 à 21h et de 21h30 à 22h15
1 Grille royale 78160 Marly-le-Roi
www.musee-domaine-marly.fr



91 - L'ARTISTE PUFF LORS DE LA 1ÈRE ÉDITION DU FESTIVAL INK & BEER © DR

Développement personnel pour plantes d'intérieur

MUSÉE DÉPARTEMENTAL ALBERT-KAHN

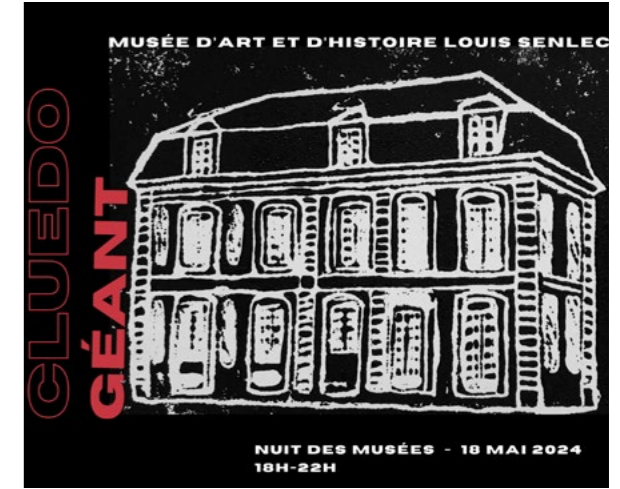
BOULOGNE-BILLANCOURT, HAUTS-DE-SEINE

Le musée départemental Albert-Kahn est consacré à la conservation, la diffusion et la valorisation de l'œuvre « Les Archives de la Planète » d'Albert Kahn, banquier philanthrope et humaniste qui mit sa fortune au service de la connaissance, de l'entente entre les peuples et du progrès. Pour la Nuit européenne des musées, le musée Albert-Kahn reçoit Stéphane Degoutin pour une conférence-performance sur le développement personnel des plantes d'intérieur. Il nous emmène à la découverte d'un genre musical à part, destiné au bon développement des plantes qui s'est développé dans les années 1970. Les études scientifiques cherchant à prouver la sensibilité du végétal est un des thèmes abordés dans l'exposition « Natures vivantes, images et imaginaires des jardins d'Albert-Kahn » qui met en lumière la passion du banquier pour le végétal.

Exposition « Natures vivantes, images et imaginaires des jardins d'Albert-Kahn » de 11h à 22h
Conférence-performance de 15h30 à 16h et de 17h à 17h30, inscription sur place à l'accueil du musée
2 rue du Port 92100 Boulogne-Billancourt
albert-kahn.hauts-de-seine.fr



92 - © CÉCILE MARTINEAU _ CD92



© MUSÉE D'ART ET D'HISTOIRE LOUIS-SENLECC - VILLE DE L'ISLE-ADAM

Cluedo géant

MUSÉE D'ART ET D'HISTOIRE LOUIS SENLECC
L'ISLE-ADAM, VAL-D'OISE

Le musée d'art et d'histoire Louis Senlecq déploie depuis 2006 ses activités d'expositions temporaires dans son annexe, le centre d'art Jacques Henri Lartigue.

À l'occasion de la Nuit européenne des musées et en partenariat avec la ludothèque Pirouette, le musée invite à mener l'enquête au milieu des œuvres de l'exposition temporaire « Capiello caricaturiste (1898-1905) ». Célèbre pour son œuvre d'affichiste à la Belle Époque, Leonetto Capiello (1875-1942) est également un caricaturiste qui se concentre sur la personnalité et l'attitude des comédiennes, dramaturges et artistes de music-hall. Son œuvre de caricaturiste est ici mise en perspective avec son activité d'affichiste mais aussi de sculpteur. À travers dessins, affiches et sculptures se dessine un portrait du Tout Paris artistique, littéraire et mondain de la Belle Époque.

Exposition « Capiello caricaturiste (1898-1905) » et cluedo géant de 18h à 22h
31 Grande-Rue 95290 L'Isle-Adam
www.musee.ville-isle-adam.fr



Les expositions labellisées Olympiades Culturelles

L'Olympiade Culturelle est une programmation artistique et culturelle pluridisciplinaire qui se déploie de 2021 à 2024. Elle permet aux arts et au sport d'entamer un dialogue : les artistes sont invités à s'emparer du thème sportif comme inspiration et à questionner les valeurs communes à ces deux univers.

Le Comité d'organisation des Jeux olympiques et paralympiques (COJOP) de Paris 2024 est le maître d'œuvre de cette programmation, qu'il construit en s'appuyant sur le ministère de la Culture, la Ville de Paris, le Conseil régional d'Île-de-France, le Conseil départemental de la Seine-Saint-Denis et l'ensemble des territoires labellisés « Terre de Jeux 2024 ». Depuis 2022, la DRAC a accompagné plus d'une centaine de projets.



75 - EXPOSITION « ANDRÉ STEINER. LE CORPS ENTRE DÉSIR ET DÉPASSEMENT » © DR

« André Steiner. Le corps entre désir et dépassement »

MUSÉE D'ART ET D'HISTOIRE DU JUDAÏSME
PARIS 3^E

Le Musée d'art et d'histoire du Judaïsme (mahj), installé dans l'hôtel de Saint-Aignan datant du XVII^e siècle, retrace l'évolution du monde juif à travers son patrimoine artistique et culturel. Il accorde une place privilégiée à l'histoire des juifs en France depuis l'Antiquité, tout en évoquant les communautés d'Europe et d'Afrique du Nord. Lors de la Nuit européenne des musées, le mahj ouvrira son exposition consacrée au photographe hongrois André Steiner, pionnier de la « Nouvelle Vision », qui exprima son talent en fixant des corps athlétiques et en mouvement dans le Paris des années 1930. Champion de décathlon aux Jeux mondiaux universitaires (*Universiades*) de 1928, entraîneur de natation à Vienne au club sportif juif de l'Hakoah, André Steiner se consacra à la photographie sportive, encore peu explorée.

Exposition de 18h à 22h
71 rue du Temple 75003 Paris
www.mahj.org

Marathon, la course du messager

MUSÉE DE LA POSTE
PARIS 15^E

Le musée de La Poste met en lumière ses collections pour un voyage au cœur de l'histoire de la Poste, de l'art postal et de la philatélie, d'hier à demain. Pour la Nuit européenne des musées, un cycle de cinéma est proposé autour de la question du mouvement, en lien avec l'exposition « Marathon, la course du messager ». Cette exposition évoque la course comme moyen de déplacement mais aussi comme expérience à part entière. Elle adopte une approche de la course comme porteuse de message, en lien avec la légende du coureur de Marathon qui a donné naissance en 1896 à la discipline olympique du même nom. Tout au long de l'exposition, sportifs et facteurs sont mis à l'honneur : du coureur de Marathon aux champions olympiques Alain Mimoun et Boughéra El Ouafi, sans oublier le Facteur Cheval. Un parcours de l'exposition est aussi proposé au travers d'une médiation chorégraphiée pour cette soirée.

Exposition et médiation chorégraphiée en soirée
Marathon du cinéma de 16h à 21h
34 boulevard de Vaugirard 75015 Paris
www.museedelaposte.fr



© MUSÉE DE LA POSTE

« Paris Olympiques : 1900, 1924, 2024 »

MUSÉE DÉPARTEMENTAL DE LA SEINE-ET-MARNE
SAINT-CYR-SUR-MORIN, SEINE-ET-MARNE

À l'occasion de la Nuit européenne des musées, le musée départemental de la Seine-et-Marne fait découvrir sa nouvelle exposition, « Paris Olympiques : 1900, 1924, 2024 ». Ville symbolique de l'annonce du rétablissement des Jeux Olympiques par Pierre de Coubertin, Paris est l'une des villes phares de l'esprit olympique. L'exposition rend compte des multiples facettes du phénomène olympique en livrant une histoire passionnée entre l'aventure sportive et l'esprit d'une ville-monde. Personnalités, athlètes valides et non valides, objets, trophées, tenues, représentations artistiques, etc. seront mis en avant avec leur contribution à l'attachement de l'élan olympique. Cette balade sera composée de trois séquences rythmées par chaque édition parisienne : 1900, l'Universel ; 1924, le Sport-Spectacle ; 2024, le Global.

Exposition de 19h à 23h
17 avenue de la Ferté-sous-Jouarre
77750 Saint-Cyr-sur-Morin
www.musee-seine-et-marne.fr



EXPOSITION « JOUETS-OLYMPIQUES » - RDC-FIN_COURSE AUTO ET FOOT 2^E-MOITIÉ-20^E SIÈCLE © DR

« Jouets olympiques : en avant les champions ! »

MUSÉE DU JOUET
POISSY, YVELINES

Le Musée du Jouet présente environ 800 jeux et jouets d'enfants de l'Antiquité à nos jours, avec une large part faite à la fin du XIX^e siècle et à l'âge d'or du jouet.

À l'occasion des Jeux olympiques et paralympiques Paris 2024, le Musée du Jouet présente près de 150 jeux et jouets sportifs des années 1850 à nos jours, enrichis d'un prêt du Musée National du Sport de Nice, pour l'exposition « Jouets olympiques : en avant les champions ! ». Pour la Nuit européenne des musées, les visiteurs peuvent non seulement participer à des visites guidées de l'exposition mais également participer à un parcours de défis, à réaliser par équipe de 5 joueurs, pour découvrir cette exposition de manière ludique.

Visites guidées de l'exposition de 18h à 19h et de 20h à 21h, sur inscription à musees@ville-poissy.fr ou au 01 39 22 56 01
Parcours de défis de 19h à 20h et de 20h30 à 21h30, sur inscription à musees@ville-poissy.fr ou au 01 39 22 56 01
1 enclos de l'Abbaye 78300 Poissy
www.ville-poissy.fr



© COLLECTION DU MUSÉE NATIONAL DU SPORT



© VILLE DE COLOMBES

Colombes terre de champions, 1924-2024

MUSÉE D'ART ET D'HISTOIRE DE COLOMBES
COLOMBES, HAUTS-DE-SEINE

Le Musée d'Art et d'Histoire de Colombes présente une riche collection basée sur les artistes y ayant vécu ou créé mais aussi sur l'histoire de la ville, notamment les Jeux Olympiques de 1924. Un siècle après l'accueil des Jeux Olympiques sur son territoire, Colombes, de nouveau ville-hôte, valorise sa richesse sportive à travers l'exposition « Colombes terre de champions, 1924-2024 ». L'exposition, centrée sur la piscine, la patinoire et le stade Yves-du-Manoir, retrace leur histoire vécue par les hommes et les femmes qui l'ont écrite. Pour la Nuit européenne des musées, en plus d'un accès libre à l'exposition, une soirée art et sport alliera le *breaking*, nouvelle discipline olympique, aux musiques médiévales et baroques.

Visite de l'exposition, démonstration de *breakdance* avec musiques médiévales et baroques par la C^{ie} Drive et les élèves du conservatoire de Cergy-Pontoise, jeux de société autour du sport de 20h30 à 23h30
Inscription conseillée au 01 47 86 38 85 ou à musee@mairie-colombes.fr
2 rue Gabriel Péri 92700 Colombes
www.colombes.fr/culture/musee-municipal-d-art-et-d-histoire-983.html

« Saint-Cloud, le sport à la Une (1880-1950) »

MUSÉE DES AVELINES
SAINT-CLOUD, HAUTS-DE-SEINE

Situé dans une ancienne villa des années 1930 au cœur d'un jardin arboré, le musée des Avelines, musée d'art et d'histoire de Saint-Cloud, a le caractère d'une demeure de collectionneur. Il accueille tous les publics pour des rencontres autour de l'art et du patrimoine. L'exposition « Saint-Cloud, le sport à la Une (1880-1950) », proposée par le musée des Avelines et le service Patrimoine et Archives de la Ville, ouverte lors de la Nuit européenne des musées, fait découvrir l'histoire du sport à Saint-Cloud qui, dès la fin du XIX^e siècle, a accueilli de nombreuses compétitions sportives : championnat du monde de tennis, championnat féminin de golf, courses hippiques et automobiles, etc. Une visite guidée à destination des familles invitera les enfants à mimer les sportifs en action.

Visite libre de l'exposition de 18h à 22h
Visite mimée de l'exposition de 18h à 18h30, sur inscription au 01 46 02 67 18
60 rue Gounod 92210 Saint-Cloud
www.musee-saintcloud.fr



RENÉ-JACQUES, RENÉ GITON DIT (1908-2003)
QUATRE COUREURS DE VITESSE DE DOS, APRÈS LE DÉPART, 1948
TIRAGE MODERNE, INV. 77LG00175
© DONATION RENÉ-JACQUES, MINISTÈRE DE LA CULTURE (FRANCE),
MÉDIATHÈQUE DU PATRIMOINE ET DE LA PHOTOGRAPHIE, DIFFUSION RMN-GP

Inauguration de l'exposition « Sport en banlieue parisienne »

MUSÉE DE L'HISTOIRE VIVANTE
MONTREUIL, SEINE-SAINT-DENIS

Le musée de l'Histoire vivante valorise depuis 1939 l'histoire ouvrière et sociale. Il conserve un fonds d'archives et des collections uniques en France, allant de la Révolution française à nos jours. À l'occasion de la Nuit européenne des musées, le musée inaugurera l'exposition « Sport en banlieue parisienne » qui fait dialoguer histoire sociale, patrimoine culturel, sciences humaines et art contemporain. À travers des documents originaux, objets et œuvres d'art, cette exposition interroge le rôle du sport, ses pratiques sociales et populaires et ses enjeux socio-politiques en banlieue parisienne. Un programme haut en couleur attend les visiteurs le 18 mai : initiations sportives et artistiques, performance sportive et artistique de boxe, vernissage officiel de l'exposition et DJ-set accompagné de performances de *breakdance*.

Initiations sportives et créatives de 14h à 18h
Performance de 16h à 18h
Vernissage de l'exposition de 18h à 19h30
DJ set et performances de *breakdance* de 19h30 à 20h30
Visite libre de l'exposition de 20h30 à 21h30
Prix libre
31 boulevard Théophile Sueur 93100 Montreuil
www.museehistoirevivante.fr



UN MATCH AU RED STAR FC © DR



© MUSÉE INTERCOMMUNAL DE NOGENT-SUR-MARNE

« Une longueur d'avance ! »

MUSÉE INTERCOMMUNAL DE NOGENT-SUR-MARNE
NOGENT-SUR-MARNE, VAL-DE-MARNE

Le musée intercommunal de Nogent-sur-Marne présente l'histoire des bords de Marne et du Territoire Paris Est Marne & Bois. Pour la Nuit européenne des musées, les visiteurs peuvent découvrir l'exposition « Une longueur d'avance » qui présente l'histoire du sport sur le territoire, incarnée par la première école de formation sportive créée en France : l'École de gymnastique de Joinville (1852). En lien avec cette exposition, une série de lectures sur le thème du sport sont interprétées par le comédien Philippe Nottin : placés au cœur de l'exposition, le public écoute Sénèque expliquer l'importance de la gymnastique, Albert Londres narrer le Tour de France cycliste, Jean Echenoz conter la vie du coureur Zatoptek, etc.

Exposition de 14h à 21h
Lectures sportives de 20h30 à 21h, sur inscription à musee-intercommunal-nogentsurmarne@pemb.fr ou au 01 48 75 51 25
36 boulevard Gallieni 94130 Nogent-sur-Marne
www.museenogentsurmarne.net

Pour les petits noctambules

Des événements pensés pour les plus jeunes



75 - © UNIVERSCIENCE

La Cité des enfants

CITÉ DES SCIENCES ET DE L'INDUSTRIE

PARIS 19^E

La Cité des sciences et de l'industrie regroupe un grand nombre d'activités mêlant le meilleur de la culture scientifique et du loisir culturel. La Cité fait le lien entre la science et les grands débats de société en mettant en lumière les questions que suscitent progrès technique et innovation. Lors de la Nuit européenne des musées, la Cité des enfants est ouverte librement. Pour les enfants de 2 à 7 ans, l'exposition s'articule autour de cinq thèmes dédiés à tester leurs capacités, à se découvrir, à agir sur les choses et à interagir avec d'autres enfants. Pour ceux de 5 à 12 ans, leur maturité physique et cognitive leur permet de s'initier à une culture scientifique et technique. L'animation contée « La forêt de Monsieur Chip », organisée pour l'occasion, aborde avec douceur la dévastation de la nature et la folie des grandeurs des humains. Également, un jeu fait découvrir les trous noirs.

Visite libre de la Cité des enfants de 18h30 à 20h30
Animation contée « La forêt de Monsieur Chip » de 19h à 19h15
Animation « Trou noir » de 20h à 20h20
30 avenue Corentin Cariou 75019 Paris
www.cite-sciences.fr

Enquête à la maison-musée

MAISON-MUSÉE RAYMOND DEVOS SAINT-RÉMY-LÈS-CHEVREUSE, YVELINES

Raymond Devos a vécu 43 ans dans cette demeure surplombant un parc, lieu privilégié de sa création et de son écriture. Grâce à un parcours scénographique original conjuguant l'authenticité des lieux avec la modernité du multimédia, le visiteur met ses pas dans ceux de Raymond Devos et plonge dans son univers.

Pour la Nuit européenne des musées, une enquête pour les familles invite à retrouver les affaires de Raymond Devos liés à la nuit et au sommeil pour que l'auteur puisse se coucher l'esprit tranquille. Une petite fiche enquête remise à l'arrivée est à remplir pour tenter de gagner une récompense. Par ailleurs, des visites flash permettent aux petits et grands de découvrir les objets ayant appartenu à l'artiste et d'entendre de nombreuses anecdotes.

Enquête de 14h à 18h, sur inscription
à contact@fondationraymonddevos.fr
ou au 01 30 47 76 71

Visites flash de 18h à 21h, sur inscription
à contact@fondationraymonddevos.fr
ou au 01 30 47 76 71

10 rue de Paris 78470 Saint-Rémy-lès-Chevreuse
www.raymond-devos.org



© FONDATION RAYMOND DEVOS

Activités pour les enfants

CITÉ DE LA CÉRAMIQUE SÈVRES, HAUTS-DE-SEINE



La Cité de la céramique comprend le Musée national de Céramique et la Manufacture nationale de Sèvres.

Dans le cadre du programme d'éducation artistique et culturelle « La passion du geste », six classes du CP au CM1, des patients de l'hôpital des Quatre Villes (Sèvres) et des résidents de la Maison Perce-Neige (Sèvres) ont réalisé des trophées pour encourager le sportif olympique de leur choix. Leur œuvre céramique collective est exposée lors de la Nuit européenne des musées. Par ailleurs, un marathon d'activités fait découvrir les exploits héroïques d'Hercule, les entraînements physiques des Grecs de l'Antiquité ou encore les décors de trophées sportifs en céramique – activité animée par les élèves de seconde option Histoire des Arts du lycée Eugène-Ionesco (Issy-Les-Moulineaux). Dès 4 ans, un atelier créatif est proposé pour réaliser sa propre médaille olympique en faïence.

Restitution du projet d'éducation artistique et culturelle « La passion du geste » de 18h à 22h, sur inscription sur billetterie.sevrescitereceramique.fr
Marathon d'activités de 18h à 22h
Atelier de modelage de 18h15 à 21h15
2 place de la Manufacture 92310 Sèvres
www.sevrescitereceramique.fr



© SÈVRES - MANUFACTURE ET MUSÉE NATIONAUX / QUENTIN CHEVRIER



95 - MUSÉE DE L'OUTIL, WY-DIT-JOLI-VILLAGE © CDVOC.GILBERTON

Soirée familiale

MUSÉE DE L'OUTIL WY-DIT-JOLI-VILLAGE, VAL-D'OISE

Le Musée de l'outil est un lieu surprenant qui accueille visites, activités culturelles et botaniques, mais aussi expositions temporaires, spectacles et résidences. La collection d'outils anciens présentée préserve la mémoire des métiers anciens.

Le 18 mai, en fin d'après-midi, petits et grands sont invités à s'exercer à la peinture dans les allées et recoins du jardin du musée de l'Outil, labellisé « Jardin remarquable ». Un moment de détente et d'expression de soi pour les familles. À 18h, une balade contée dans le jardin du musée et les rues du village, par la compagnie Piano à Pouces Théâtre, fait découvrir les plantes sauvages : noms, histoires, contes et légendes, superstitions et traditions...

Atelier de peinture de 16h à 17h30
Déambulation contée de 19h à 19h
Sur inscription sur valdoise.fr/165-le-musee-archelologique.htm
Rue de la Mairie 95420 Wy-dit-Joli-Village

Opération « La classe, l'œuvre ! »

Le musée vu par les scolaires



Créée en 2013 par les ministères de la Culture et de l'Éducation nationale, « La classe, l'œuvre » est une opération d'éducation artistique et culturelle avec pour objectif de valoriser les collections patrimoniales auprès des élèves et des enseignants par le biais d'une collaboration sur l'année entre musées de France et les écoles et établissements scolaires de proximité.

L'opération invite les élèves à étudier une ou plusieurs œuvres de l'établissement partenaire durant l'année scolaire pour s'approprier ce patrimoine, puis ils imaginent des productions en lien avec l'œuvre pour terminer sur la conception d'une médiation des œuvres étudiées pour la Nuit européenne des musées. Les jeunes deviennent ainsi des passeurs de culture auprès de leur famille et du public.

En Île-de-France, ce sont une vingtaine d'événements qui sont inscrits dans le cadre « La classe, l'œuvre ! ».

Une incursion au cœur du Moyen Âge

MUSÉE MARMOTTAN-MONET
PARIS 16^E

Le Musée Marmottan Monet, ancien pavillon de chasse de Christophe Edmond Kellermann, duc de Valmy, est acquis en 1882 par Jules Marmottan. Son fils Paul en fait sa demeure et l'agrandit pour recevoir sa collection d'objets d'art et de tableaux Premier Empire.

Dans le cadre du dispositif « La classe, l'œuvre ! », le musée Marmottan-Monet collabore avec les élèves d'une classe de CM1 de l'école La Fontaine qui ont ainsi pu découvrir histoires, enluminures ou encore lettrines du Moyen Âge conservées au musée. À l'occasion de la Nuit européenne des musées, le public est invité à plonger au cœur des légendes du Moyen Âge et des trésors méconnus du musée en compagnie des élèves de l'école La Fontaine. Au programme notamment : un concert de chants médiévaux et la découverte d'étranges dragons et légendes médiévales.

Soirée « Une incursion au cœur du Moyen Âge »
de 19h à 21h
2 rue Louis-Boilly 75016 Paris
www.marmottan.fr



75 - MUSÉE MARMOTTAN-MONET © MARMOTTAN-MONET

Sur les traces d'Élias Robert au théâtre d'Étampes

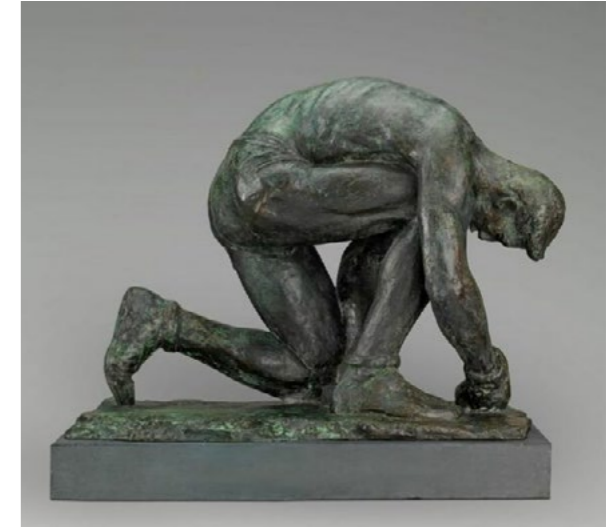
PAR LE MUSÉE INTERCOMMUNAL D'ÉTAMPES
ÉTAMPES, ESSONNE

Les collections du musée intercommunal d'Étampes s'étendent des fossiles du Stampien, vieux de 35 millions d'années, à l'art du XIX^e siècle. Actuellement fermé, le musée d'Étampes organisera la Nuit européenne des musées au théâtre intercommunal d'Étampes autour de la figure d'Élias Robert (1821-1874), décédé il y a 150 ans. Ce sculpteur classique du Second Empire s'inspirait de l'Antiquité avec ses cariatides, bas-reliefs et médaillons. Durant l'après-midi, les élèves d'une classe de CM2 de l'école Châteaubriand (Morigny-Champigny) exposent leurs médailles inspirées de celles du sculpteur. Dans le même temps, une classe de 5^e SEGPA du collège de Guinette (Étampes) présente ses portraits décalés sous le prisme de la photographie, dont la pose est inspirée des sculptures à la mode haussmannienne produite par Élias Robert.

Projets « La classe, l'œuvre ! » de 15h à 17h
Théâtre intercommunal d'Étampes
Rue Léon Marquis 91150 Étampes
www.etampoissudessonne.fr



91 - THÉÂTRE INTERCOMMUNAL D'ÉTAMPES
© MUSÉE INTERCOMMUNAL D'ÉTAMPES



92 - MUSÉE DES ANNÉES 30 ©VILLE DE BOULOGNE-BILLANCOURT

1924-2024, Les JO et les JOP au musée

MUSÉE DES ANNÉES 30
BOULOGNE-BILLANCOURT, HAUTS-DE-SEINE

Ce musée, dédié à la création artistique de l'entre-deux-guerres, présente des collections uniques qui illustrent la richesse de cette période à travers de nombreuses sculptures, peintures, arts graphiques, maquettes d'architecture et mobiliers. Lors de la Nuit européenne des musées et dans le cadre du dispositif « La classe, l'œuvre ! », des élèves de l'école primaire du Numérique se passent le relais pour présenter le sport à partir d'œuvres choisies dans les collections du musée des Années 30. Les visiteurs voyageront au travers d'une exposition de photographies, de médailles et d'un parcours numérique via un QR code téléchargeable sur smartphone.

Projet « La classe, l'œuvre ! » de 19h30 à 23h30
28 avenue André Morizet
92100 Boulogne-Billancourt
www.boulognebillancourt.com/loisirs/culture/les-musees/musee-des-annees-trente-1



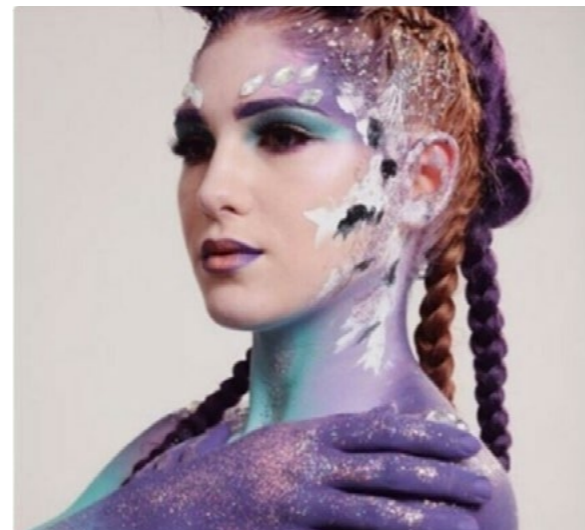
Sélections départementales

Dans l'imaginaire de James Cameron

**CINÉMATHEQUE FRANÇAISE
MUSÉE DU CINÉMA**
PARIS 12^E

Dans le bâtiment signé par l'architecte Frank O. Gehry, le public parcourt l'histoire et la préhistoire du cinéma et découvre les trésors des collections de la Cinémathèque française. La Cinémathèque française met à l'honneur l'œuvre de James Cameron pour la Nuit européenne des musées. L'exposition « L'Art de James Cameron », qui réunit des pièces inédites provenant de l'immense collection privée du cinéaste, décrypte le processus créatif d'un des plus grands inventeurs du cinéma. Des bornes photos, alliées à de l'intelligence artificielle, transforment les visiteurs en personnage de *Terminator*. Les étudiants de l'ITM (école de maquillage) s'emparent de l'univers de James Cameron pour réaliser des maquillages d'art inspirés par les dessins et les films du cinéaste. Les visiteurs peuvent tester leurs connaissances sur James Cameron en participant à un quiz mélangeant blind tests, reconnaissance d'extraits, épreuves de rapidité, etc.

Expositions « Musée Méliès » et « L'art de James Cameron » de 18h à minuit, sur inscription sur billetterie.cinematheque.fr
Photo-souvenir de 18h à 23h
Démonstrations de maquillage de 19h à 22h
Cinéquiz au café Lola de 20h30 à 22h
51 rue de Bercy 75012 Paris
www.cinematheque.fr



75 - MAQUILLAGE PAR ANDRÉA FRINO À LA CINÉMATHEQUE © ITM



75 - EXPOSITION « PROJECT SPACE #3 SPORTS GAÉLIQUE » AU CENTRE CULTUREL IRLANDAIS © FEARGHUS O CONCHÚIR

Expositions autour du sport CENTRE CULTUREL IRLANDAIS

PARIS 5^E

Situé dans le bâtiment historique du Collège des Irlandais, le Centre Culturel Irlandais a pour mission de représenter et promouvoir la culture irlandaise en France. Lors de la Nuit européenne des musées, le Centre Culturel Irlandais propose trois expositions, dont deux sur la thématique du sport. « Project Space #3 Sports gaéliques » présente des tirages originaux commandés auprès de Camán & Co., des portraits de sportifs membres des défenses irlandaises, des photographies de terrains de sports gaéliques mais évoque aussi le film *And The Goals Will Come* et le court métrage *Abú* sur l'engagement, la prévenance et la passion nécessaires pour former une équipe solide. L'exposition « 100 ans de Jeux : l'épopée irlandaise », installée dans la cour, marque le centenaire de l'entrée de l'Irlande dans l'arène sportive. L'historien Mark Duncan y offre une vision passionnante des liens étroits entre sport et enjeux internationaux.

Exposition « 100 ans de Jeux : L'épopée irlandaise » de 20h à 21h30
Expositions « Project Space #3 Sports gaéliques » et « Old Ireland in Colour » de 20h à minuit
5 rue des Irlandais 75005 Paris
www.centreculturelirlandais.com

Carte blanche à Pierre Rigal

**PALAIS DE LA PORTE DORÉE
MUSÉE DE L'HISTOIRE
DE L'IMMIGRATION**
PARIS 12^E

Le Palais de la Porte Dorée constitue un ensemble Art Déco exceptionnel signé par des grands noms : Laprade, Ducos de la Haille, Janniot, Sube, Prouvé, Ruhlman... Construit pour l'Exposition coloniale internationale de 1931, le Palais abrite, depuis 2007, un musée dédié à l'histoire de l'immigration en France. Pour la 20^e Nuit européenne des musées, le public est invité à revivre un match de football dans le Musée national de l'histoire de l'immigration : Pierre Rigal et 15 danseurs de sa compagnie proposent un programme inédit composé d'extraits de spectacles, de danses improvisées et de courses dansées. Chorégraphe majeur de la scène française et internationale, Pierre Rigal est venu à la danse après un parcours de sportif de haut niveau en athlétisme. Son rapport à l'univers sportif nourrit une partie de son travail et lui permet d'établir des parallèles entre le sport et les arts du spectacle.

Carte blanche à Pierre Rigal de 19h30 à 23h
293 avenue Daumesnil 75012 Paris
www.palais-portedoree.fr



75 - CARTE BLANCHE À PIERRE RIGAL © PIERRE GROSBOIS



© MAISON DE BALZAC

Le théâtre des personnages balzaciens

MAISON DE BALZAC
PARIS 16^E

Les collections de la Maison de Balzac et sa bibliothèque sont notamment composées de manuscrits, d'éditions originales et successives des œuvres de Balzac, du fonds Théophile Gautier, de livres illustrés du XIX^e siècle, d'estampes et de portraits sculptés. Dans le cadre du dispositif « La classe, l'œuvre ! », une classe de 2nde du lycée Balzac accueille le public, lors de la Nuit européenne des musées, autour de lectures théâtralisées issues de la *Comédie humaine*. Accompagnés par leur professeur de français et dirigés par l'écrivaine et metteuse en scène Julie Abécassis, les élèves se glissent dans la peau de différents personnages balzaciens. En parallèle, la Maison de Balzac propose une performance picturale, par le duo d'artistes HANGIC & PULI, faisant écho aux collections permanentes et à la thématique du sport.

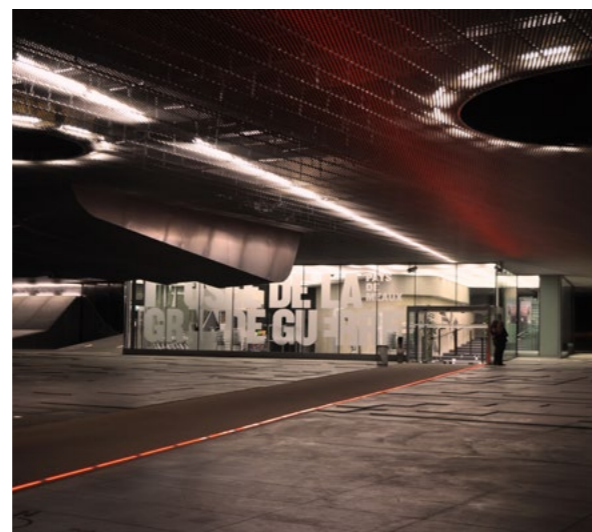
Projet « La classe, l'œuvre ! » de 18h30 à 21h30
Performance picturale de 20h à 22h
47 rue Raynouard 75016 Paris
www.maisondebazac.paris.fr

Plongée dans l'histoire de la Grande Guerre

MUSÉE DE LA GRANDE GUERRE
MEAUX

Le musée de la Grande Guerre pose un nouveau regard sur l'un des conflits majeurs du XX^e siècle, la Première Guerre mondiale, pour mieux comprendre le monde d'aujourd'hui. Pendant la Nuit européenne des musées, le public peut découvrir librement les collections permanentes qui plongent dans l'histoire de la Première Guerre mondiale à travers des objets authentiques ou bien déambuler dans le musée pour une visite immersive au son d'instruments de musique et de lecture de textes sur la Grande Guerre, éclairé par mille bougies. Dans le cadre du dispositif « La classe, l'œuvre ! », deux classes de CM2 de la Communauté d'agglomération du Pays de Meaux présentent leur travail dans la salle des objets du quotidien. Enfin, l'exposition « Combattre loin de chez soi », dédiée aux colonies françaises dans la Grande Guerre, est ouverte gratuitement.

Visite libre et exposition « Combattre loin de chez soi » de 19h à 23h
Projet « La classe, l'œuvre ! » de 19h à 20h
Visite immersive de 20h à 22h30
Rue Lazare Ponticelli 77100 Meaux
www.museedelagrandeguerre.com



77 - MEAUX_MUSÉE DE LA GRANDE GUERRE
© COLL MUSÉE DE LA GRANDE GUERRE - PAYS DE MEAUX_Y-MARQUES2



© DÉPARTEMENT DE SEINE-ET-MARNE-MUSÉE JARDIN BOURDELLE

Les Histoires de l'Oncle Will

MUSÉE JARDIN DÉPARTEMENTAL BOURDELLE
ÉGREVILLE

De style Art Déco, le musée jardin départemental Bourdelle, labellisé « Jardin remarquable », accueille un ensemble de 57 sculptures en bronze retraçant l'évolution de l'œuvre d'Antoine Bourdelle (1861-1929). Il s'agit de bronzes originaux parmi lesquels figurent ses créations les plus célèbres : *Héraklès archer*, le *Centaur mourant* ou la monumentale statue équestre du Général Alvear.

À l'occasion de la Nuit européenne des musées, la compagnie Les Tréteaux de la Pleine Lune offre une visite déambulatoire crépusculaire adaptée au musée jardin, s'appuyant sur certaines œuvres de Bourdelle. Leur jeu artistique pluridisciplinaire permet de rencontrer les grands textes de Shakespeare sans appréhension et avec humour. Par ailleurs, de la baisse du jour à la nuit profonde, les sculptures sont mises en lumière révélant ainsi des détails invisibles le jour.

Mise en lumière des œuvres d'Antoine Bourdelle de 20h à minuit
Visite théâtralisée de 21h30 à 22h30
1 rue Dufet-Bourdelle 77620 Égreville
www.musee-jardin-bourdelle.fr

Soirée dansante chez les Oberkampf

MUSÉE DE LA TOILE DE JOUY
JOUY-EN-JOSAS

Le musée présente l'histoire et la production de la manufacture de Jouy, manufacture d'impression sur coton créée par Oberkampf en 1760 qui est l'une des plus grandes entreprises de l'Ancien Régime et de l'Empire. À l'occasion de la Nuit européenne des musées, le musée de la toile de Jouy offre non seulement un accès gratuit à ses collections permanentes mais aussi à son exposition « Toiles Tales », où le studio écossais de création et impression textile, Timorous Beasties, revisite les Toiles de Jouy et les projette dans un univers urbain et contemporain. Dans le jardin, une soirée dansante inédite est animée par la compagnie Paris qui danse. Les amateurs de danses d'époque s'initient aux danses de bal des XVIII^e et XIX^e siècle. Pour un moment convivial, la Ferme de Viltain propose à la vente des planches de charcuterie et de fromage à déguster.

Visite libre, exposition « Toiles Tales » et démonstrations de danses de bal de 18h à 22h
54 avenue Charles de Gaulle 78350 Jouy-en-Josas
www.museedelatoiledelajouy.fr



78 - © MTDJ



78 - ATELIERS JP AU MAN © MAN_VALORIE GÔ

L'art préhistorique

MUSÉE D'ARCHÉOLOGIE NATIONALE ET DOMAINE NATIONAL DE SAINT-GERMAIN-EN-LAYE
SAINT-GERMAIN-EN-LAYE

Le musée d'Archéologie nationale présente des collections archéologiques retraçant la vie des hommes et leurs « inventions », des origines à l'époque mérovingienne.

Le 18 mai, petits et grands remontent le temps. Deux ateliers sensibilisent les enfants à l'art préhistorique. Dans le cadre d'un projet d'éducation artistique et culturelle, deux classes de 6^e du lycée Habbouche-Nabatieh proposent de suivre les aventures de la Dame de Brassempouy, partie à la recherche de sa flûte magique. Le récit, écrit et narré par les élèves, est illustré de leurs dessins. À travers une visite guidée, la salle Piette dévoile sa fabuleuse collection d'outils, d'armes et d'objets d'art préhistoriques découverts au XIX^e siècle par Édouard Piette. Hallet-Eghayan, artiste en résidence, redonne corps aux œuvres d'art du musée à travers des chorégraphies rendant hommage à la *Dame de Brassempouy*, à *l'Épée de Plougrescant* et aux bijoux de perles.

Restitution d'Hallet-Eghayan (artiste en résidence) de 18h30 à 19h et de 20h30 à 21h
Ateliers jeune public de 18h30 à 22h
Projection « Le voyage de la Dame de Brassempouy », projet d'Éducation Artistique et Culturelle, de 19h30 à 20h30 et de 21h30 à 22h30
Visites commentées de la salle Piette de 20h à 23h
Autres animations à consulter sur nuitdesmusées.fr
Place Charles-de-Gaulle 78100 Saint-Germain-en-Laye
musee-archeologienationale.fr

Les fantômes du musée

MUSÉE ROBERT DUBOIS-CORNEAU BRUNOY

Installé dans la demeure de l'historien Robert Dubois-Corneau (1876-1951), le musée s'est constitué autour de la collection personnelle de cet amateur passionné. Peintures, dessins, gravures, sculptures et objets d'art retracent l'histoire de Brunoy et de la vallée de l'Yerres à travers un parcours muséographique consacré à la villégiature.

La Nuit européenne des musées est l'occasion d'une soirée dirigée par de puissants fantômes qui donnent l'occasion de s'immerger dans le passé et de croiser quelques personnages prestigieux. Il est question de transmission, d'objets mystérieux, de révolution et d'art, mais aussi des dieux de l'Olympe, d'amour courtois et de chevaliers. À la fois spectacle, jeu d'enquête et lecture de contes, c'est une soirée placée sous le thème de l'histoire qui attend les visiteurs.

Parcours de 18h30 à 19h30 et de 20h30 à 21h30
16 rue du Réveillon 91800 Brunoy
www.brunoy.fr/vos-demarches-services/vie-culturelle-et-animations/musee/



91-MUSEE ROBERT DUBOIS CORNEAU
© VILLE DE BRUNOY, RAPHAËLE KRIEGLER



91 - MAISON DE BANLIEUE ET DE L'ARCHITECTURE
© GRAND-ORLY SEINE BIÈVRE

« Une banlieue sportive »

MAISON DE BANLIEUE ET DE L'ARCHITECTURE ATHIS-MONS

La Maison de Banlieue et de l'Architecture est un centre d'interprétation de l'environnement urbain, du patrimoine en banlieue et de l'architecture qui propose des expositions, publications, visites, conférences, etc.

Le 18 mai, les visiteurs découvrent l'exposition « Une banlieue sportive » au cours d'une visite commentée par les commissaires. Histoires sociales et politiques du sport et de son architecture en compagnie des commissaires de l'exposition. Depuis la pratique du sport par les élites au XIX^e siècle jusqu'au rayonnement international de disciplines issues de la contre-culture urbaine des années 1980-1990, cette exposition parcourt un siècle d'enjeux sociaux et politiques liés au sport en banlieue. La visite se termine par un temps de rencontre. Une balade nocturne, au fil des cours d'eau qui traversent la ville, part à la découverte de l'histoire d'Athis-Mons.

Visite commentée de l'exposition « Une banlieue sportive » avec les commissaires de 18h30 à 19h30
Balade nocturne de 19h30 à 21h30, sur inscription sur www.helloasso.com
41 rue Geneviève Anthonioz-de Gaulle
91200 Athis-Mons
www.maisondebanlieue.fr

« Courbevoie et la Seine »

MUSÉE ROYBET FOULD COURBEVOIE

Bâtiment hybride, le musée se déploie dans le pavillon de la Suède et de la Norvège, vestige de l'exposition universelle de 1878. Consuelo Fould (1862-1927), artiste peintre, fait don de ses collections à la ville de Courbevoie à sa mort. Pour la Nuit européenne des musées, l'exposition « Courbevoie et la Seine » est ouverte gratuitement, avec la possibilité de suivre une visite guidée. Sujet de prédilection des peintres, la Seine est le premier espace naturel de la ville. De son port aux aménagements successifs de ses berges, l'exposition propose une plongée dans l'histoire du paysage urbain courbevoisien. Pour s'immerger dans cette ambiance, le musée se transforme en guinguette le temps d'une soirée : musique, buvettes et restauration sont au programme.

Visite libre et exposition « Courbevoie et la Seine » de 18h à 23h30
Visite guidée de l'exposition de 18h à 19h et de 19h à 20h, sur inscription au 01 71 05 77 92
Soirée guinguette de 20h à 23h30
178 boulevard Saint-Denis 92400 Courbevoie
www.ville-courbevoie.fr/2704/musee-roybet-fould-au-parc-de-becon.htm



92 - MUSÉE ROYBET FOULD © L. DUHAMEL



COMÉDIE-FRANÇAISE © DR

Découverte nocturne du château de Sceaux et du Pavillon de l'Aurore

CHÂTEAU DE SCEAUX, MUSÉE DU DOMAINE DÉPARTEMENTAL

SCEAUX

Le château, construit sous le Second Empire, abrite les collections de Beaux-Arts du musée, consacrées à l'histoire des propriétaires du Domaine de Sceaux ainsi qu'à l'évocation des résidences, sites et paysages remarquables du territoire francilien, du XVII^e au XX^e siècle. Précieux témoignages du Grand Siècle, les dépendances du château, dont le Pavillon de l'Aurore orné d'une coupole peinte par Le Brun, s'inscrivent dans un parc de 180 hectares tracé par Le Nôtre.

Le Château de Sceaux ainsi que le pavillon de l'Aurore sont ouverts en nocturne lors de la Nuit européenne des musées. Des médiateurs, présents dans les salles, font découvrir les chefs-d'œuvre du musée. Au pavillon de l'Aurore, l'installation plastique et sonore de « boîtes à rêves et à cauchemars » a été imaginée par des élèves de l'école du Petit Chambord de Sceaux, dans le cadre du projet « La classe, l'œuvre ».

Nocturne au Pavillon de l'Aurore de 19h30 à 21h
Visite libre et médiations au Château de Sceaux de 19h30 à 23h
8 avenue Claude-Perrault 92330 Sceaux
domaine-de-sceaux.hauts-de-seine.fr

Visites commentées et parcours poétique

MUSÉE D'ART ET D'HISTOIRE PAUL ÉLUARD SAINT-DENIS

Le Musée d'art et d'histoire Paul Éluard est à la fois un musée de beaux-arts, d'arts décoratifs, d'histoire, d'archéologie et de littérature, avec un fonds dédié au poète dionysien Paul Éluard. Le 18 mai, des visites guidées thématiques permettent une découverte du musée sous différents angles. « Les incontournables du musée » dévoile les collections de l'histoire médiévale de Saint-Denis au poète Paul Éluard. « L'histoire de Saint-Denis » propose des repères pour comprendre les phases de transformation du territoire. « À la découverte du siège et de la Commune de Paris » permet d'en apprendre plus sur cette période. Le fonds consacré à la vie et aux réseaux artistiques de Paul Éluard est à découvrir avec la visite « Les collections Paul Éluard ». Enfin, le linguiste Julien Barret propose une balade poétique sur le thème de la forme brève, depuis l'Empire romain jusqu'aux punchlines de NTM.

Visite guidée « Les incontournables du musée » de 16h30 à 17h30 et de 18h à 19h
 Visite guidée « L'histoire de Saint-Denis » de 17h30 à 18h30
 Parcours poétique de 18h30 à 20h30
 Visite guidée « À la découverte du siège et de la Commune de Paris » de 19h à 20h
 Visite guidée « Les collections Paul Éluard » de 19h30 à 20h30
 Visites sur inscription sur exploreparis.com
 22 bis rue Gabriel Péri 93200 Saint-Denis
musee-saint-denis.com



93 - MUSÉE D'ART ET D'HISTOIRE PAUL ÉLUARD © DR



93 - DANSE AÉRIENNE AU MUSÉE DE L'AIR ET DE L'ESPACE © DR

À la conquête du ciel

MUSÉE DE L'AIR ET DE L'ESPACE LE BOURGET

Le musée retrace l'histoire de la conquête du ciel par l'être humain des premiers ballons jusqu'aux avions les plus récents, en passant par les fusées. Une belle programmation est prévue pour la Nuit européenne des musées : atelier de constructions Légo ; visites guidées du hall de l'Espace à la lampe torche ; visite guidée « Les records du musée de l'Air et de l'Espace » pour découvrir le fait aérien et spatial, des premiers envols jusqu'à nos jours ; échanges avec des bénévoles passionnés d'aviation autour du Concorde, avion supersonique de légende ; échanges avec les professionnels du musée qui veillent à la bonne conservation de ses œuvres, ils partagent leurs coups de cœur et les histoires se cachant derrière certains objets ; séances de planétarium ; atelier hélico pour construire et découvrir les différentes parties de cet appareil. Place aussi à la performance du corps dans sa dimension artistique, là où se mêlent poésie et prouesse physique avec un spectacle d'acrobatie aérienne.

Détails des horaires et animations à retrouver sur www.museeairespace.fr/agenda/
 Aéroport du Bourget 93350 Le Bourget
www.museeairespace.fr

Une nuit au château

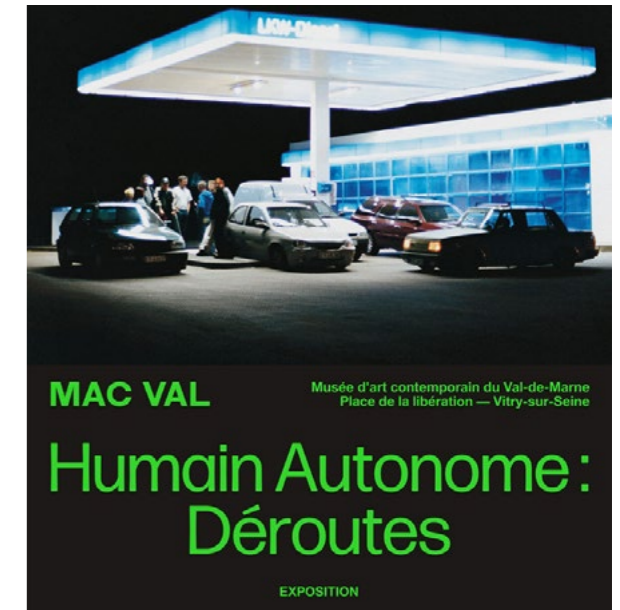
CHÂTEAU DE VINCENNES VINCENNES

Le château de Vincennes est une forteresse aux portes de Paris, dont l'origine remonte au XII^e siècle. C'est le plus grand château fort royal subsistant en France et, du fait de la hauteur de son donjon, une des plus hautes forteresses de plaine d'Europe. Lors de la Nuit européenne des musées, les visiteurs parcourent librement le château de Vincennes et découvrent ses deux expositions temporaires : « Vincennes dessinée » au rez-de-chaussée du donjon et « À la table des trois mousquetaires » dans le cadre somptueux de la Sainte-Chapelle. Dans le cadre du dispositif des Enfants Conférenciers, une classe de CE1 de l'école élémentaire Jean Monnet (Clamart) propose une médiation à hauteur d'enfant. Exceptionnellement, les fossés du donjon sont ouverts pour une visite commentée.

Visite libre, expositions « Vincennes dessinée » et « À la table des trois mousquetaires » de 17h à 22h
 Dispositif « Les Enfants Conférenciers » de 17h à 19h
 Visite commentée des fossés du donjon de 18h15 à 18h45 et de 19h15 à 19h45, sur inscription sur www.chateau-de-vincennes.fr/agenda
 1 avenue de Paris 94300 Vincennes
www.chateau-de-vincennes.fr



94 - EXPOSITION A LA TABLE DES TROIS MOUSQUETAIRES © DR



94 - © MAC VAL

« Humain Autonome : Déroutes »

MAC VAL – MUSÉE D'ART CONTEMPORAIN DU VAL-DE-MARNE VITRY-SUR-SEINE

Le MAC VAL est le premier musée en France à être exclusivement consacré à la scène artistique depuis les années 50. L'exposition « Humain Autonome : Déroutes » aborde la voiture, héritage moderne de l'homme, en mettant en regard les imaginaires et les réalités de la civilisation du moteur. Si la voiture permet de se déplacer plus vite et plus loin en offrant une autonomie individuelle, le regard est ici porté sur les émancipations et les asservissements produits par la culture du moteur. Pour la Nuit européenne des musées, une visite de l'exposition est accompagnée par les commissaires Marianne Derrien, Sarah Ihler-Meyer et Salim Santa Lucia. En lien avec cette exposition et avec le projet de sculptures-instruments de musique « Cloches sous pression », Charles Dubois, percussionniste, offre une performance sonore. Le concert « Driving Drama » d'Elsa Michaud, performeuse, musicienne et conductrice automobile, fait également écho à cette exposition.

Performance sonore de 18h à 18h30, de 20h à 20h30 et de 22h à 22h30
 Visite guidée de l'exposition « Humain Autonome : Déroutes » par ses commissaires de 19h à 20h
 Concert de 21h30 à 22h30
 Autres animations à consulter sur nuitdesmusées.fr
 Place de la Libération 94400 Vitry-sur-Seine
www.macval.fr



95 - ARCHEA - MUSÉE NUIT © JY LACOTE ARCHITECTURE
AGENCE BRUNO PANTZ

Archéa fête ses 10 ans !

**ARCHÉA, ARCHÉOLOGIE
EN PAYS DE FRANCE**
LOUVRES

ARCHÉA fait découvrir l'histoire du territoire à travers le résultat des recherches archéologiques menées depuis 30 ans. Près de 750 objets issus de 87 sites archéologiques sont présentés dans les collections du musée.

À l'occasion des 10 ans du musée, ARCHÉA a créé un jeu d'évasion grandeur nature prenant place dans la tour Saint-Rieul, lieu de découverte de tombes mérovingiennes. Les joueurs sont invités à découvrir l'espace et à en percer les secrets, mais aussi à en apprendre plus sur le musée et ses collections. Lors de la Nuit européenne des musées, des visites guidées du parcours permanent ou de l'exposition « ARTchéologie, des vestiges et des œuvres » sont proposées. La compagnie de scénographie Les Plastiqueurs imagine des amphores lumineuses, installations lumineuses disposées dans le musée, et anime un atelier de fabrication d'une sculpture collective. Des jeux de pistes sont également organisés pour les tout-petits.

Visites commentées du parcours permanent, visites commentées de l'exposition « ARTchéologie, des vestiges et des œuvres », jeux de piste pour les tout-petits, installations lumineuses et œuvre participative de 19h à minuit
Escape game de 19h30 à 23h, sur inscription au 01 34 09 01 02
56 rue de Paris 95380 Louvres
archea.roissypaysdefrance.fr

Découverte d'une Maison d'illustre

**MUSÉE JEAN-JACQUES
ROUSSEAU**
MONTMORENCY

En 1756, Jean-Jacques Rousseau fuit Paris pour s'installer à Montmorency, au lieu-dit l'Hermitage puis au petit Mont-Louis, actuel musée Jean-Jacques Rousseau. Il y compose ses œuvres majeures : *La Nouvelle Héloïse*, *Du Contrat Social*, *Émile* ou de *l'Éducation*.

Pour la Nuit européenne des musées, des visites guidées toutes les 30 minutes permettent de découvrir la maison du philosophe. L'exposition « Le fonds patrimonial du Musée Jean-Jacques Rousseau » permet d'entrer dans les coulisses du musée et de découvrir comment se constitue, se préserve, s'expose et se transmet un fonds de collections. Dans le cadre de l'opération « La classe, l'œuvre ! », des élèves de CE2 de l'école Pasteur présentent leurs créations inspirées des herbiers de Rousseau et élaborées avec la photographe Justine Montmarché. Enfin, un concert à la bougie sur le thème des musiques de films est offert.

Exposition « Le fonds patrimonial du Musée Jean-Jacques Rousseau » et visites commentées de la maison de 18h à 23h30
Projet « La classe, l'œuvre ! » de 18h30 à 20h
Concerts à la bougie de 19h30 à 20h, de 20h30 à 21h, de 21h30 à 22h et de 22h30 à 23h
5 rue Jean-Jacques-Rousseau 95160 Montmorency
www.ville-montmorency.fr/mes-loisirs/musee-jean-jacques-rousseau



95 - CHAMBRE ROUSSEAU © MUSÉE JEAN-JACQUES ROUSSEAU -
VILLE DE MONTMORENCY



Direction régionale des affaires culturelles d'Île-de-France

47 rue Le Peletier 75009 Paris
01 53 06 50 00

www.culture.gouv.fr/Regions/Drac-Ile-de-France

Tout le programme de la Nuit européenne
des musées disponible sur :

www.nuitdesmusees.fr

CONTACTS PRESSE

Claire Polak
claire@facondepenser.com
07 64 37 35 41

Léa Bouchrâa
lea@facondepenser.com
06 62 33 83 60

